

PSYC-E-102

Psychologie cognitive, neuropsychologie et psycholinguistique I

Prs. Fabienne Chetail, Axelle Calcus, Anezka Smejkalova

Année 2024-2025

Informations pratiques



TABLE DES MATIÈRES

Présentation du cours	5
1. Les enseignant.e.s et assistant.e.s	5
2. Thème général du cours.....	6
3. Les objectifs	7
Organisation	8
1. Dispositif pédagogique et horaires	8
2. Supports de cours	10
3. Où trouver les documents ?	11
Les séances de démonstration	12
1. Quand et où ?.....	12
2. Et si je veux changer de groupe ?.....	12
3. Absence à une séance de démonstration	14
Conseils de travail	15
Besoin d'aide ?	18
1. De l'aide dans le cadre du cours	18
2. De l'aide plus généralement	19
Évaluation	21
1. Type d'examen	21
2. Le point bonus.....	21
3. Trois opportunités de passer l'examen.....	22
Pour bien commencer !	23
Récapitulatif : à qui s'adresser ?	24



Présentation du cours

I. Les enseignant.e.s et assistant.e.s

Nous sommes deux professeures co-titulaires de ce cours. Fabienne Chetail donne la première partie (24 heures) et Anezka Smejkalova assure la suite (12 heures), en remplacement de Mme Axelle Calcus.



[Fabienne Chetail](#) est professeure et chercheuse en psychologie cognitive, spécialisée dans les processus de lecture et d'exposition à l'écrit. A la rentrée 2024-25, elle est également vice-doyenne de la Faculté. Vous pouvez en apprendre plus sur elle [ici](#).

Pour ce cours, son ambition est que les étudiant·es soient intéressé·es par la matière, se posent de nouvelles questions et qu'ils utilisent au maximum les supports de cours et autres dispositifs mis en place pour les aider dans leurs apprentissages.



[Anezka Smejkalova](#) est docteure en psychologie cognitive, spécialisée en psycholinguistique, avec un intérêt particulier pour les processus de lecture et apprentissage du vocabulaire chez les adultes.

Dans ce cours, elle souhaite partager avec les étudiants son intérêt pour le langage et espère susciter des questions et des réflexions qui fourniront non seulement une base de connaissances en psycholinguistique, mais aussi des pistes pour mieux comprendre son propre fonctionnement.

En plus des titulaires, Mme Virginie Keukeleire coordonne les activités organisées en dehors du cours magistral (voir section suivante). A priori, vous n'aurez pas de contact direct avec elle, mais il est bon de savoir qui elle est :-)



[Virginie Keukeleire](#) est chercheuse doctorante dans le laboratoire Cognition Langage et Développement, et assistante dans la Faculté.

De plus, sept étudiant·es-assistant·es complètent l'équipe pédagogique en 2024-25. Ce sont tout·es des étudiant·es avancé·es dans le cursus (étudiant·es en master) qui animeront les séances de démonstration ou les guidances. Vous serez amené·es à les rencontrer au cours du quadrimestre.



Amine
Baddaou



Julie
Anicotte



Teodor
Florea



Jinane
Haltout



Fiona
Pinna



Fanny
Popis



Emma
Simon

2. *Thème général du cours*

Ce cours est une introduction à l'approche cognitive de la vie mentale. Il vise à vous transmettre le socle des connaissances fondamentales pour comprendre nos comportements, nos croyances, le fonctionnement de l'esprit, et certains troubles.

Après l'introduction générale, les grandes fonctions cognitives seront abordées : la perception, l'attention, la mémoire, et le langage, dans leur fonctionnement normal et pathologique. Le cours est aussi une introduction à la démarche expérimentale en psychologie. Ainsi, les modèles théoriques présentés pour décrire ces fonctions mentales seront illustrés et examinés à la lumière de résultats de recherche fondés sur l'approche expérimentale.



ATTENTION : Pour ceux et celles qui auraient suivi le cours « Psychologie et neuropsychologie cognitive I » précédemment, notez qu'il y a des changements entre la version 2023-24 et 2024-25, donc vous devez vous référer à la version des supports de cours de 2024-2025.

3. Les objectifs

Avec ce cours, à la fin du quadrimestre :

- vous aurez compris les bases de la psychologie cognitive
- vous connaîtrez les processus principaux à l'oeuvre dans les grandes fonctions cognitives (perception, attention, mémoire, langage)
- vous serez capable d'expliquer en quoi les différentes fonctions cognitives sont liées les unes aux autres
- vous comprendrez la démarche expérimentale et serez capable de décrire et analyser l'objet et les résultats d'études empiriques
- vous serez en mesure de discuter l'apport de la neuropsychologie dans la compréhension du fonctionnement mental

Voici également des compétences transversales que vous pourrez développer au cours de cet enseignement :

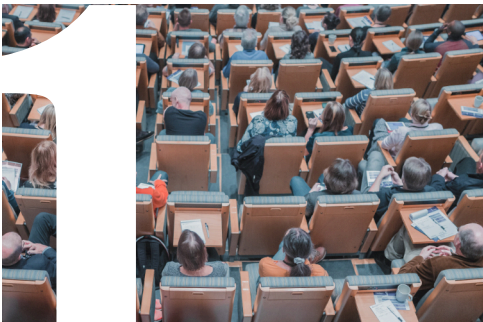
- communiquer oralement et par écrit
- travailler en groupe : échanger, débattre, s'accorder, réaliser une production commune
- s'initier à la démarche expérimentale et au raisonnement hypothético-déductif



organisation

I. Dispositif pédagogique et horaires

L'unité d'enseignement (UE) comporte trois parties.



Le **cours magistral (36h)**, présentiel, se déroule dans l'auditoire K. Les séances ont lieu le lundi de 16 à 18h ou de 16 à 20h. Les horaires précis sont disponibles en suivant [ce lien](#). Il y a onze séances au total, les sept premières données par F. Chetail et les quatre suivantes par A. Smejkalova. Vu le nombre d'étudiant·es inscrit·es en première an-

née, ces séances seront largement transmissives : pendant ces 2-4 heures (avec des pauses !), nous exposerons les concepts, théories, expériences principales, ... Ces séances prendront la forme d'exposés (avec des illustrations projetées), mais nous interagirons régulièrement en vous posant des questions, en vous présentant des quiz ou des problèmes, en faisant appel à vos intuitions, etc. Nous insistons sur l'importance de ces interactions que nous allons favoriser malgré la taille du groupe. Si l'enseignante pose une question, lancez-vous et tentez une réponse (ou à tout le moins, construisez votre propre réponse mentalement) ; si vous ne comprenez pas un point ou si vous vous posez une question, levez la main et interpellez-nous.



Le cours magistral est accompagné de **trois séances de démonstration**. Chaque séance dure 1h. L'objectif de ces séances est de vous faire vivre « en vrai » des phénomènes classiques importants de la psychologie cognitive (qui seront par ailleurs discutés dans les cours magistraux). Ici, pas de transmission de nouvelle matière : vous êtes actif·ve (seul·e, à deux ou

en petit groupe) et vous éprouvez par vous-même ce que ça fait d'être exposé.e à tel type de stimulation ou de réaliser telle ou telle tâche, le tout, animé par un·e étudiant·e assistant·e. Il y a trois séances thématiques : la séance 1 portera sur la perception et l'attention, la séance 2 sur la mémoire et la séance 3 sur le langage. Ces séances sont animées par les étudiant.es assistant.es présentés.es à la section précédente. Point important : ces séances sont **obligatoires** et il y a des groupes à respecter. Toutes les informations sont données dans la section suivante (« Les séances de démonstration »).



Outre la présence aux cours magistraux et la participation aux séances de démonstration, l'UE s'accompagne d'un **travail personnel** tout au long du quadrimestre. Nous vous invitons d'une part à revoir vos notes et les supports de cours d'une séance à l'autre pour arriver au cours en ayant en tête ce qui a été exposé les semaines précédentes. D'autre part, pour vous guider dans

votre travail personnel, nous allons vous proposer parfois des **tests** et **quiz** simples sur l'UV. Ils prendront la forme d'une ou plusieurs questions. Réaliser ces tests est essentiel, car cela vous fournira une opportunité de vous auto-évaluer pour voir où vous en êtes dans la compréhension du cours (parfois, on croit avoir compris mais quand on doit répondre à une question, on se rend compte qu'il nous manque l'un ou l'autre élément). Vos réponses seront aussi l'occasion pour nous d'identifier des points de difficulté rencontrés par beaucoup d'étudiant.es et d'y revenir le cas échéant lors d'un exposé ultérieur.

En résumé :

Activités de l'UE	Horaires
Cours magistral en auditoire	Le lundi de 16 à 20h
Séance de démonstration 1	Entre le 19/09 et le 27/09
Séance de démonstration 2	Entre le 03/10 et le 11/10
Séance de démonstration 3	Entre le 14/11 et le 22/11
Travail individuel	Tests sur l'UV, travail personnel tout au long du quadrimestre

2. Supports de cours

Le support de cours principal est un syllabus « multimedia ». Il sera mis à disposition progressivement et reprend l'intégralité du contenu du cours et de la matière à étudier. Le syllabus est dit « multimedia » parce que dans sa version digitale, il contient des liens vers des vidéos et des fichiers audio (accessibles principalement sur l'UV ou sur des plateformes extérieures).

Tant que faire ce peut, avant chaque séance de cours, la partie du syllabus correspondante sera mise à disposition sur l'UV (dans la partie « supports de cours »).

Les cours magistraux ne sont PAS enregistrés car l'entièreté de l'information qui sera exposée en cours est dans le syllabus. Inutile donc d'avoir de multiples supports qui contiennent la même chose. Cela évite par ailleurs de devoir gérer les problèmes techniques d'enregistrement fréquents dans les grands auditoires comme le nôtre. De même, les slides du cours ne seront PAS mises à disposition puisque l'intégralité du contenu est repris dans le syllabus.

3. Où trouver les documents ?

Tous les supports de cours se trouvent sur l'[université virtuelle](#) (consultez l'annexe en fin de document si vous ne savez pas comment y accéder). Plus généralement, l'université virtuelle est l'endroit où nous vous communiquerons toutes les informations sur le cours. Hors séances présentiels, les échanges avec les enseignants se feront uniquement via le forum du cours sur l'UV.



Les séances de démonstration

1. Quand et où ?

Les séances de démonstration ont lieu certains jeudis et certains vendredis. Vous êtes réparti-es en 48 groupes, qui sont déjà définis (pas besoin de vous inscrire !). Pour connaître votre groupe et donc vos horaires et salles pour les 3 séances, consultez le document « **datesSéancesDémonstration .pdf** » disponible sur [l'université virtuelle](#) (UV, voir Figure 1) : vos horaires et le local de cours sont indiqués en fonction de votre nom de famille. Allez consulter ce document au plus vite, car les premières séances démarrent dès le 19 septembre.

Nous vous demandons d'arriver bien à l'heure et de respecter strictement le choix des plages où vous êtes inscrit.e. Nous gardons la liberté de vous refuser la participation à la séance si vous vous présentez à une plage qui ne correspond pas à votre groupe.

2. Et si je veux changer de groupe ?

Vous pouvez échanger votre groupe pour une séance donnée (ou deux séances ou les trois) uniquement si vous avez trouvé un-e autre étudiant-e qui est d'accord d'échanger avec vous.

Comment procéder ? Une fois que vous avez trouvé quelqu'un pour échanger, rendez-vous dans la section « Séances de démonstration » sur l'UV. Là, cliquez sur le lien « Je souhaite échanger mon horaire de démonstration avec un·e autre étudiant·e » (Figure 1).

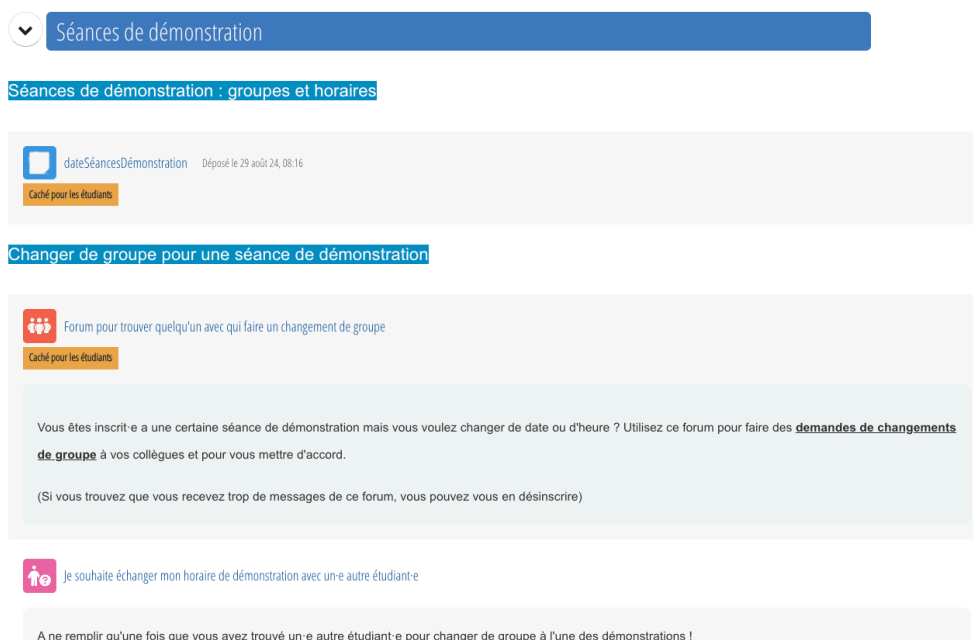


Figure 1. Section « Séances de démonstration » sur l'université virtuelle (UV)

Une fois le lien cliqué, vous devez alors compléter un petit formulaire à trous pour indiquer les informations du changement comme montré (numéro de démonstration, votre nom-prénom et ceux de l'étudiant·e qui échange avec vous, et les dates et horaires des deux séances permutées) :

The screenshot shows a questionnaire form for exchanging demonstration sessions. On the left, there is a 'Retour' button. Below it, there is a 'Question 1' section with the text 'Pas encore répondu' and 'Noté sur 5,00'. There is also a 'Marquer la question' button. The main text area contains the following text: 'Moi [] (nom, prénom), j'échange ma séance de démonstration n° [] qui a lieu le [] (date) à [] (heure) avec celle de l'étudiant·e [] (nom, prénom) qui a lieu le [] (date) à [] (heure). En remplissant cette page, je certifie que nous sommes tout·es les deux d'accord pour ce changement. Une fois que vous avez rempli le texte à trous, cliquez sur "Terminer le test", puis sur "Tout envoyer et terminer", puis encore une fois sur "Tout envoyer et terminer".' At the bottom right, there is a 'Terminer le test...' button.

Une fois que votre demande est entrée, si vous n'avez pas de nouvelle de notre part, c'est que c'est bon et vous pouvez faire l'échange. Par contre, s'il y a un problème avec ce changement, nous reviendrons vers vous rapidement.

Enfin, notez que si vous voulez changer de groupe pour vos trois séances, vous devez compléter trois fois ce questionnaire.

3. Absence à une séance de démonstration

Pour rappel, la participation aux trois séances de démonstration est **obligatoire**. Les présences seront relevées et prises en compte dans le calcul de la note (voir section « Evaluation »). Les absences dûment justifiées peuvent être excusées sous certaines conditions (par ex. pour raisons médicales). **Toute absence doit être déclarée sur l'UV via le lien « Je suis absent-e pour une séance de démonstration » (cf. Figure 1), accompagnée du justificatif d'absence.** Cette absence doit nous être **communiquée via le lien soit avant la date de la séance ratée, soit maximum jusqu'à une semaine après la séance ratée.** Au-delà de cette date ou en dehors d'un justificatif valable, votre absence sera ne sera pas excusée. Suivez bien les instructions données sur l'UV ! (Figure 2).

Je suis absent-e à une séance de démonstration

Ouvert le : mardi 3 septembre 2024, 00:00

Pour rappel, toute absence à une séance de démonstration doit être déclarée sur l'UV via le lien « Je suis absent-e pour une séance de démonstration », accompagnée du justificatif d'absence (à charger). Cette absence doit nous être communiquée via le lien soit avant la date de la séance ratée, soit maximum jusqu'à une semaine après la séance ratée. Au-delà de cette date ou en dehors d'un justificatif valable, votre absence sera comptabilisée.

Une fois que vous cliquez sur le lien, cliquez sur "ajouter un travail" pour déclarer votre absence.

Dans la zone "remise de fichiers" ci-dessous, chargez votre justificatif d'absence (par ex. certificat médical)

Dans la zone "texte en ligne", indiquez votre groupe, le numéro de la séance de démonstration et la date de la séance concernée par votre absence.

Cliquez ensuite sur "Enregistrer", puis sur "Envoyer le devoir" à la page suivante. Votre absence nous est alors communiquée et nous l'analyserons en temps voulu.

▼ Ajouter un travail

Remises de fichiers Taille maximale des fichiers : 500 Mo ; nombre maximal de fichiers : 20

Fichiers

Vous pouvez glisser des fichiers ici pour les ajouter.

Texte en ligne

↑ A B I [Liste à puces] [Liste à puces] [Liste à puces] [Liste à puces] [Liens] [Insérer] [Insérer] [Insérer] [Insérer] [Insérer]

Enregistrer Annuler

Figure 2. Déclarer une absence sur l'UV



Conseils de travail

Nos conseils sont terriblement banals, vous les avez déjà entendus ... : assistez au cours régulièrement, posez-vous des questions, et posez-nous des questions !

Pourquoi venir en cours ? Parce qu'un exposé oral, ce n'est pas la même chose qu'un texte écrit, parce que c'est l'occasion d'entendre les profs expliquer les choses, de poser des questions et entendre les réponses, de voir les réactions des autres étudiant·es, et d'interagir avec elles/eux... En un mot : parce que c'est là que ça se passe ! Mais aussi, parce que c'est un moment réservé : vous bloquez 2 ou 4h dans votre agenda pour vous consacrer pleinement au cours. Pas de TikTok, d'Instagram ou de Netflix pour vous distraire, pas de coups de fil ou de messages pour vous interrompre, pas de choses de dernière minute à faire qui remettent l'étude à plus tard... En assistant au cours dans l'auditoire, vous vous donnez du temps pour vous consacrer pleinement à vos études.

Pourquoi poser des questions ? Parce que, inévitablement, certaines notions présentées ne sont pas faciles à expliquer, ni à comprendre. Et quand on ne comprend pas quelque chose, c'est toujours mieux de demander des explications, plutôt que de laisser passer et de prendre le risque que les incompréhensions s'accumulent. De plus, en posant des questions, vous rendez service à tout le groupe. Nous, enseignantes, avons besoin de vos questions : elles nous permettent de voir ce qui « passe » et ce qui « ne passe pas » et donc de réajuster le propos. Et

d'ailleurs, c'est pour ça que nous aussi nous allons faire appel à votre réflexion et vous poser des questions pendant le cours !

Vous n'osez pas prendre la parole devant tout l'auditoire ? Pas de problème ! Cela ne vous empêchera pas d'interagir et d'être actif.ve pendant le cours :

- Quand nous posons une question, nous ne nous attendons pas à ce que tout l'auditoire lève la main pour répondre. Par contre, nous nous attendons à ce que tout.es les étudiant.es de l'auditoire fasse l'effort de réfléchir à une réponse, même si elles.ils ne prendront pas la parole. Et ça, c'est hyper important : même si vous n'ouvrez pas la bouche en cours, faites l'effort de réfléchir, car lorsque vous entendrez les réponses des autres étudiant.es ou la réponse de la prof, vous serez en mesure de vous positionner, d'avoir un avis, une critique, d'y réfléchir,... Et plus vous réfléchissez, plus vous êtes en bonne voie pour bien naviguer dans le cours !
- Si vous, vous voulez poser une question mais que vous n'osez pas devant tout le monde, utilisez le forum sur l'UV (Figure 3). C'est un espace où vous pouvez poser toutes les questions que vous souhaitez. Un inconvénient cependant : c'est asynchrone, c'est-à-dire que ça se passe nécessairement en dehors des heures de cours. Mais c'est un avantage, justement, quand vous allez retravailler la matière chez vous, car si finalement en lisant le syllabus vous ne comprenez plus un point ou vous vous posez une question sur quelque chose qui vous semble pas clair, hop, le forum est fait pour cela ! Dans la mesure de nos disponibilités, nous vous répondrons (sur le forum ou à la séance suivante), mais tout.e étudiant.e peut répondre sur le forum. Donc, si un.e de vos camarades pose une question ou fait un commentaire et que vous voulez y réagir, le forum sert à ça !

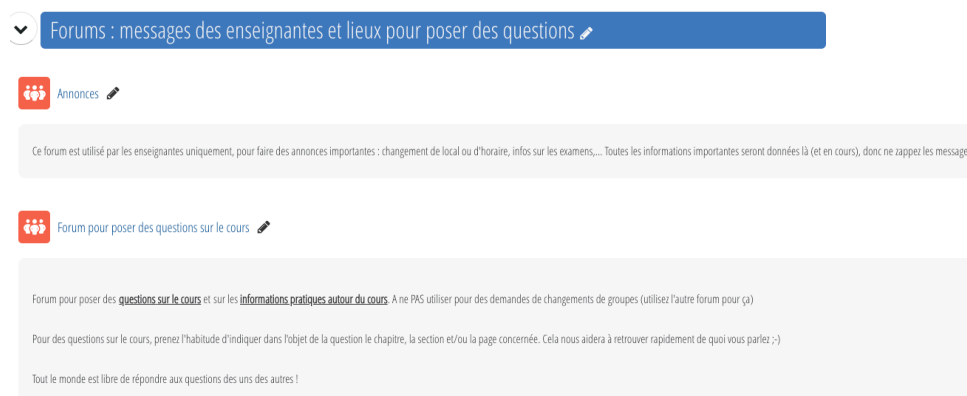


Figure 3. Le forum « Poser une question » sur l'UV

Comment réussir ?

En vous donnant cours, notre but principal est de vous faire découvrir des domaines de connaissance nouveaux, d'attiser votre curiosité, d'ouvrir votre champ de réflexion. Nous espérons que ce cours, parmi d'autres, vous aide à vous construire une vision plus large et plus complète de la psychologie.

En ce qui concerne l'évaluation, pas de miracle : si vous travaillez régulièrement (vous assistez au cours, vous relisez le dernier cours avant la séance suivante, vous mettez vos notes au propre, vous faites les exercices que nous proposons,...), vous arriverez bien préparé.e à l'examen. Inversement, si vous n'assistez pas au cours et/ou que vous prenez connaissance du syllabus (ou pire : d'un résumé fait par une tierce personne) une semaine avec l'examen, vous mettez beaucoup de chance de votre côté pour échouer...

Il n'y a donc pas de mystère : il faut travailler régulièrement. Et personne ne va vérifier si vous le faites. Et c'est un des grands apprentissages de l'université : vous allez devoir apprendre à travailler en autonomie et à développer votre sens de l'organisation (parce que vous n'avez pas qu'un cours par semaine !). Vous recevez des conseils des professeur-es mais vous êtes totalement libre de suivre ou pas leurs consignes et leurs recommandations. À vous de vous prendre en main donc... Nous, nous faisons le pari que si vous êtes là aujourd'hui, alors que rien ne vous y oblige, c'est parce que la psychologie vous intéresse et que vous êtes prêt.e à y consacrer une bonne partie de votre temps. Et nous allons tout faire pour que ce temps soit agréable !

Parfois, malgré notre bonne volonté, on peut avoir du mal à s'organiser et se sentir dépassé.e par le travail que nécessitent les cours à l'université. **Pas de panique !** Ça arrive (et ça n'a rien de grave), et l'université a mis des choses en place pour vous aider. Tout est expliqué dans la section suivante !



Besoin d'aide ?

I. De l'aide dans le cadre du cours

Dans le cadre du cours, si vous avez des questions ou si vous vous sentez un peu (ou beaucoup) perdu·e, n'hésitez pas à nous interpeller. Il y a cependant quelques règles à respecter :

1. **J'ai une question !** Comme expliqué plus haut, si vous avez des questions (ou des commentaires sur le contenu du cours), posez-les en auditoire ou sur le forum. Ainsi, tout le monde entend ou voit votre question, mais surtout, tout le monde profite de la réponse : si vous vous posez une question, il y a toutes les chances que vous ne soyez pas la/le seul·e, donc la réponse bénéficiera à plein d'autres étudiant·es ;-)

Est-ce que je peux vous poser des questions par email ? Non. Ou plutôt, bien sûr, vous pouvez le faire, mais pas du tout certain que nous répondrons : si tous les étudiant·es faisaient cela, nous ne nous en sortirions pas. Pour poser vos questions, nous vous demandons donc d'utiliser les séances de cours et les forums de l'UV.

Est-ce que je peux venir à votre bureau pour vous poser une question ou discuter du cours ? Non. Comme vous, en venant donner cours, nous bloquons 2-4h dans notre agenda pour être avec vous. En dehors de ces heures, nous avons d'autres tâches (nous donnons d'autres cours, nous sommes en réunion, nous menons des recherches, etc.). Vous ne pouvez pas donc pas vous présenter à notre

bureau et espérer qu'on soit à votre disposition. Les séances de cours sont faites pour ça, c'est le lieu où vous pouvez nous interpeller, pendant les pauses ou à la fin du cours.

2. **Les guidances.** Certains cours de BA1 bénéficient de guidances organisées par le bureau d'appui pédagogique de la faculté ([BAPPsyEI](#)) en collaboration avec les professeur·es des cours. C'est le cas du cours PSYC-E-102. Ces guidances se tiennent chaque semaine et offrent la possibilité aux étudiant·es de revoir certaines notions, d'en reformuler le contenu, de poser leurs questions ainsi que d'évoquer leurs difficultés. Les séances se déroulent collectivement et la participation est volontaire, en fonction des besoins, et elles sont encadrées par un étudiant plus avancé dans le parcours. Si vous sentez que vous avez besoin d'un soutien pour ce cours, c'est donc aux guidances qu'il faut aller ! En 2024-25, c'est Mr Amine Baddaou qui anime ces guidances. Elles ont lieu **les mardi de 14h à 16h**. Attention, elles ne commencent qu'**à partir du 24/09** et se poursuivent jusqu'au 17/12. La participation est libre, osez franchir le pas si vous en avez besoin, ce service est pour vous ! Dernière chose : la salle peut changer selon la semaine, donc consultez les horaires sur [TimeEdit](#) (les guidances sont référencées sous le terme « appui pédagogique »).

2. De l'aide plus généralement

1. **Le bureau étudiant de la faculté** ([Bepsyel](#), Figure 4). Vos délégué·es d'année ont un rôle important : s'il y a quelque chose que vous ne comprenez pas dans le fonctionnement du cours ou que vous voulez nous dire, et qu'en plus vous n'êtes pas tout·e seul·e dans cette situation, passez par vos représentant·es étudiant·es. Iels pourront se faire l'écho de votre voix auprès de nous et clairement, vu votre nombre, c'est bien plus facile de discuter avec un ou quelques délégué·es que tout l'auditoire ! Plus généralement, le Bepsyel peut être d'une grande aide pour vous guider dans vos premiers pas à l'université. N'hésitez pas à les contacter (tout en n'oubliant pas que ce sont des étudiant·es, comme vous, et qu'iels prennent sur leur temps libre pour aider les autres étudiant·es ! ;-).

2. **Le bureau d'appui pédagogique de la faculté** ([BAPPsyEL](#), à ne pas confondre avec le Bepsyel) propose un ensemble de ressources pour vous accompagner dans vos apprentissages. Outre les guidances, vous pouvez aussi participer à des ateliers

Faculté de Psychologie, Sciences de l'Éducation et Logopédie → Accueil → Le bureau étudiant BEPsyEL

Le bureau étudiant BEPsyEL



Infos pratiques

- > bepsyel@ulb.be
02 650 65 37
Local DB9-132
Web: <https://bepsyel.com/>
FB: [BEPsyEL ULB](#)
- > Un rendez-vous?
bepsyel@ulb.be

Le bureau étudiant de la Faculté ou BEPsyEL

Le BEPsyEL est l'organe de représentation des étudiant.e.s de la Faculté.

Les membres du [BEPsyEL](#) sont là pour répondre à toutes les questions et représenter les étudiant.e.s auprès des organes de la Faculté. N'hésitez donc pas à les contacter ou à passer pendant une permanence. Vous trouverez ici la [liste des membres effectifs du BEPsyEL](#) reprenant leurs fonctions et coordonnées.

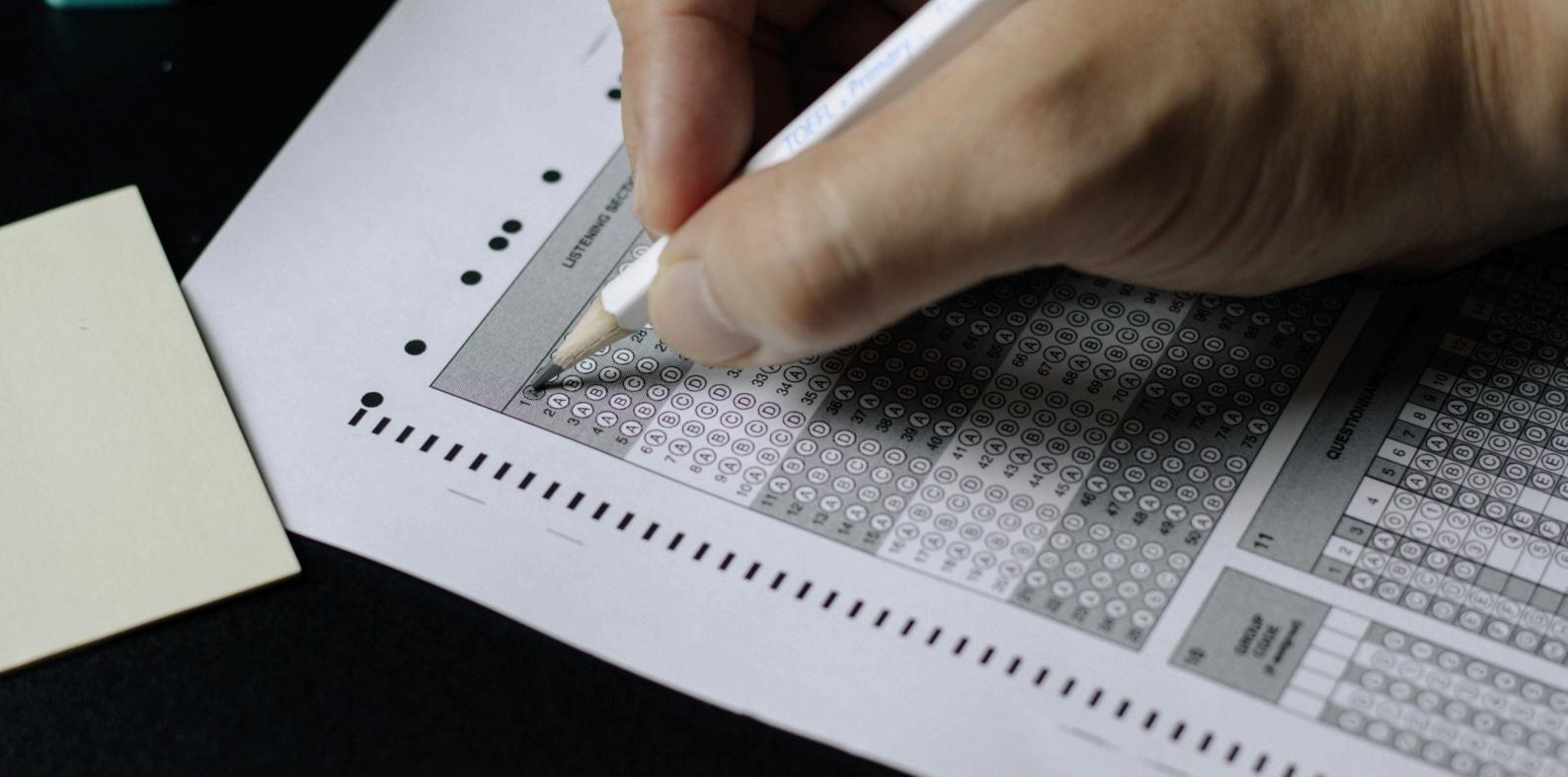
MIS À JOUR LE 20 AOÛT 2024

Figure 4. Le Bepsyel, des personnes ressources incontournables !

méthodologiques, des blocus assistés et vous pouvez bénéficier d'entretiens individuels. La personne de référence est Mme Manon Haerden (saapsyel@ulb.be). Pour plus d'informations ou pour s'inscrire à des activités, rendez-vous [ici sur l'UV](#).

3. Au-delà de la faculté, l'université a développé de **nombreux services d'aide** si vous en avez besoin à un moment de votre parcours : [accès aux soins de santé](#) (service médical, Aimer à l'ULB, Service de Santé Mentale,...), [soutien dans les risques de harcèlement](#), [aides financières et sociales](#), [accompagnement des étudiant.es à besoins spécifiques](#), etc. Vous pouvez avoir une idée de l'ensemble de ces services en accédant à [cette page](#).

Ces aides sont là pour vous, osez pousser la porte si vous en ressentez le besoin !



Évaluation

1. Type d'examen

L'évaluation consistera en un examen écrit qui aura lieu pendant la session de janvier. Il durera 2h. L'examen se présentera sous la forme d'un ensemble de questions à choix multiples (QCM, QRM) et de questions nécessitant des réponses ouvertes courtes. Les questions porteront sur l'ensemble du cours. A la fin du quadrimestre, le **lundi 16 décembre de 16 à 18h**, nous organiserons une séance (**en ligne, sur Teams**) pour vous donner de plus amples informations et des exemples sur le type de questions que vous aurez, et sur la manière dont se déroule un examen à l'université.

2. Le point bonus

La note (/20) attribuée sur base de l'examen écrit est augmentée d'un point pour la participation aux trois séances de démonstration. Donc, tout·e étudiant·e qui a participé aux trois séances aura d'office +1 à son examen. A l'inverse, **tout·e étudiant·e qui n'a pas participé aux trois séances (quelle que soit la raison : inscription tardive, jury universitaire, absence volontaire ou non,...) ne peut prétendre**

au point bonus. Une absence (une seule !) peut être tolérée toutefois, sur base d'un justificatif jugé valable et examiné par nos soins. Toute absence et justificatif doivent être transmis sur l'UV via le lien adéquat (cf. Section « Les séances de démonstration »).

Nous insistons sur le fait que les règles énoncées ci-dessus sont très claires et non modifiables : même si vous deviez ne pas bénéficier du point bonus parce que vous avez raté les séances malgré vous, n'oubliez pas qu'en fin de compte, vous n'êtes pas pénalisé·e : vous allez être noté·e sur 20 à l'examen, comme pour n'importe quel examen. Deux autres points importants :

- **Le point bonus est valable pour toutes les sessions d'examen de l'année en cours** (si vous ratez l'examen en janvier et que vous avez le droit au point bonus, il vous sera automatiquement ré-attribué à la session suivante).
- **Le point bonus n'est pas reportable d'une année sur l'autre** (si vous aviez eu le point bonus en 2023-24, vous ne l'avez pas d'office en 2024-25: pour cela, il va falloir ré-assister aux séances de démonstration).

Afin de gérer l'attribution du point bonus, courant décembre, vous disposerez de deux semaines pour vérifier si on vous a bien octroyé le point bonus pour les sessions à venir. **Une fois ce délai passé, plus aucune correction dans l'attribution du point bonus ne sera effectuée**, même si vous avez effectivement participé aux trois séances. Enfin, notez que la participation aux séances de démonstration ne peut se faire que pendant le quadrimestre aux créneaux annoncés en début d'année et n'est pas rattrapable en seconde session.

3. Trois opportunités de passer l'examen

Comme pour toutes les matières du premier quadrimestre du BA1, en cas d'échec en janvier, vous aurez la possibilité de représenter l'épreuve en juin (c'est ce qu'on appelle la « redite »), et également (en cas de nouvel échec), lors de la seconde session en août. Attention, dans ces deux dernier cas, il y a des règles d'inscription à la session à respecter ! Vous en serez averti.e par email par le secrétariat du bachelier.



Pour bien commencer !

Pour bien démarrer, voici deux choses que vous pouvez faire immédiatement :

- Aller voir les ressources du cours déjà disponibles sur l'UV.
- Lisez le document « datesSéancesDémonstration.pdf » et notez dans votre agenda la date, l'heure et le local de vos trois séances de démonstration.

Pour clôturer, il nous reste à vous souhaiter une excellente année à l'université. Puisse cette année vous apporter de l'enthousiasme, de l'inspiration et de magnifiques aventures académiques et humaines !



Récapitulatif : à qui s'adresser ?

J'ai une question sur le cours => Posez-la pendant les séances de cours le lundi ou sur le forum sur l'UV.

J'ai des questions sur l'examen => En plus des informations dans ce syllabus, une séance de cours sera dédiée à cela le 16/12.

Je ne comprends pas dans quel groupe de démonstration je suis => Contactez la secrétaire Mme Terendij à nathalie.terendij@ulb.be pour qu'elle vous aide à vous y retrouver dans le document « dateSéancesDémonstration.pdf ».

Je veux signaler mon absence à une séance de démonstration => Utilisez le lien « Je suis absent·e à une séance de démonstration » sur l'UV du cours.

Je veux changer de groupe pour les démonstrations => Utilisez le lien « Je souhaite échanger mon horaire de démonstration avec un·e autre étudiant·e » sur l'UV du cours.

Je n'arrive pas à me connecter sur l'UV => Contactez uv@ulb.be.

J'ai des questions sur mon programme de cette année => Contactez le secrétariat du bachelier ba.psyel@ulb.be.

Je suis perdu·e dans ce début d'année => Contactez le service d'accompagnement aux apprentissages saapsyel@ulb.be ou le bureau étudiant bepsyel@ulb.be.



ANNEXE

Utilisation de L'université virtuelle

Vous avez reçu une explication du fonctionnement de cette plateforme lors de la semaine d'accueil, mais nous reprenons ici les informations principales.

L'université virtuelle est accessible ici : <https://uv.ulb.ac.be>.

C'est une plateforme pour récupérer tous les supports de cours de toutes vos unités d'enseignement (UE). C'est aussi via cette plateforme que la plupart des enseignants transmettent les informations importantes sur leur cours (par ex, modification d'horaires, infos sur les exams, etc.). Autant dire que c'est un site que vous visiterez très fréquemment !

Pour vous connecter, vous pouvez passer par MonULB (Figure 5) ou directement en allant sur le site **<https://uv.ulb.ac.be>**. Là, vous allez devoir vous connecter avec

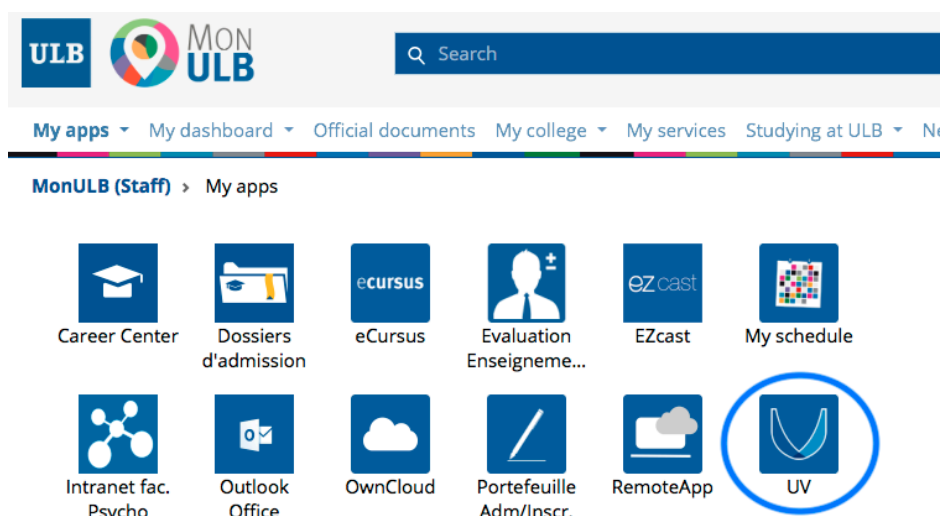


Figure 5. Accéder à l'UV après connexion à MonULB (<https://monulb.ulb.be>)

Bienvenue sur l'Université Virtuelle de l'ULB

fchetail

Mot de passe

Se souvenir du nom d'utilisateur

Le navigateur doit supporter les cookies

[?](#)

Connexion **Connexion anonyme**

Figure 6. S'identifier sur l'UV

vos identifiants ulb ([plus d'information ici](#) si vous ne comprenez pas ce qu'on entend par « identifiants ») (Figure 6).

Une fois connecté.e, cliquez sur « mes cours ». Vous accédez alors à l'entièreté de la liste des cours inscrits dans votre programme d'année d'étude (Figure 5). Si vous sélectionnez PSYC-E102, vous tombez sur l'interface présentée à la Figure 1 et vous avez accès à toutes les ressources !



A



Bienvenue

Calendrier

septembre 2021						
Di	Lu	Ma	Me	Je	Ve	Sa
			1	2	3	4
5	6	7	8	9	10	11
12	13	14	15	16	17	18
19	20	21	22	23	24	25
26	27	28	29	30		




Vue d'ensemble des cours

Favoris

- Sciences psychologiques et éducation
★ PSYC-E102 - Psychologie cognitive, neuropsychologie et psycholinguistique I - 202122
- Sciences psychologiques et éducation
★ PSYC-E3032 - Langage écrit : processus de base, acquisition et troubles - 202122
- Sciences psychologiques et éducation
★ PSYC-E4003 - Questions approfondies de psychologie du langage - 202122

B

Figure 7. Accès à l'UV. A : Une fois connecté.e, cliquez sur « Mes cours ». B: La liste des cours apparaît, cliquez sur celui qui vous intéresse.



Dans l'ensemble de ce document et du syllabus du cours, la quasi-totalité des images non créées par nos soins sont des images libres de droit provenant du site Unsplash : <https://unsplash.com>

Les matériaux de ce cours (documents, enregistrements, etc.) sont protégés par le droit d'auteur. Les cours et leurs enregistrements sur l'UV ou Teams sont également protégés par le droit à l'image des enseignants. Ils sont exclusivement destinés à un usage privé et académique. Toute reproduction ou diffusion est strictement interdite sans l'accord du titulaire. Le non-respect de ces règles est passible de sanctions disciplinaires, voire en outre judiciaires.